

Kwaliteitsbeeld 2025

*Niet de
zorg maar
het leven
centraal*

*Samen
op weg naar
meer eigen
regie*





Inhoud

Voorwoord	4
Terugblik op 2025	
<i>We werken aan de professionaliteit van onze medewerker</i>	
• Slim plannen, samen zorgen hoe we inzet en zorgvraag beter verbinden	6
• Attent bekwaam: samen blijven groeien	8
• Attent voor jou: samen gezond en met plezier aan het werk	9
<i>We werken aan de organisatie Attent</i>	
• Koers op waardevol leven: onze gezamenlijke richting voor de komende jaren	11
• Bouwen aan een herkenbaar Attent	12
• Kennisdeling en onderzoeksontwikkeling binnen Attent	14
• Netwerkregie	15
<i>We werken aan sociale en technologische ontwikkelingen/innovaties</i>	
• Attent vooruit: werken aan slimme en toekomstbestendige zorg	16
• Mijlpalen van Virtuele Thuiszorg in 2025	17
<i>We werken aan een stabiele basis en schaalbare processen</i>	
• We werken aan een stabiele basis en schaalbare processen	18
<i>We werken aan de zorg voor morgen</i>	
• Verduurzaming binnen Attent - Goede zorg begint met een gezonde omgeving	20
• We werken aan de zorg voor morgen	22
• Attent opnieuw erkend als Regionaal Expertisecentrum GP+ - Samen sterk voor welzijn en kwaliteit	23
Kwaliteitsontwikkeling bij Attent: inzicht, reflectie en verbetering	24
Regionale samenwerking voor de toekomst van de ouderenzorg in Arnhem en omstreken	26
Vooruitblik op 2026	
Waar we in 2026 op inzetten	30

Voorwoord

Sinds 2024 werken we binnen Attent aan een beweging waarin waardevol leven centraal staat. In 2025 gaven we hier verder richting aan met ons jaarplan: een stevig fundament van waaruit we samen met cliënten, bewoners, naasten, medewerkers, vrijwilligers en partners bouwen aan toekomstbestendige ouderenzorg.

In onze regio, van Elst, Arnhem, Velp, Rheden, Doesburg tot Dieren, leven steeds meer ouderen die volop willen blijven meedoen. In 2025 hebben we samen mooie stappen gezet om dat mogelijk te maken. Met cliënten, bewoners, familieleden, vrijwilligers en onze partners bouwden we aan zorg die past bij het leven dat mensen willen leiden: veilig, nabij en waardevol.

We zagen hoe technologie mensen zelfstandiger hielp wonen, hoe medewerkers met trots en vakmanschap hun werk deden, en hoe samenwerking in de wijk steeds sterker werd. Dankzij ieders inzet ontstond een beweging waarin niet de zorg, maar het leven van mensen centraal staat. Daar zijn we trots op.

In 2026 zetten we deze beweging vol vertrouwen voort. Onze nieuwe koers, Attent op een waardevol leven, helpt ons te blijven kijken naar wat echt belangrijk is: welzijn, gezondheid, meedoen in de samenleving en zorg die dichtbij voelt. Samen met inwoners in onze regio trekken we op om een toekomst te bouwen waarin iedereen zo lang mogelijk zichzelf kan blijven, met ondersteuning die past, op het juiste moment.

Dit jaar bevat het kwaliteitsbeeld voor het eerst een gezamenlijk regionaal hoofdstuk. We nodigen je uit om verder te lezen en te ontdekken hoe we als regio samenwerken aan toekomstbestendige ouderenzorg, en welke stappen we al hebben gezet.

Leeswijzer

In dit kwaliteitsbeeld nemen we je mee langs:

- De terugblik op 2025, waarin we laten zien wat we hebben bereikt op onze vijf thema's: professionele identiteit, wendbare organisatie, sociale en technologische innovaties, stabiele basis en zorg voor morgen.
- De eerste stappen richting 2026, waarin de vier pijlers van onze meerjarenstrategie centraal staan en we vooruitkijken naar de beweging die we verder gaan versterken.
- De regionale samenwerking, waarin we laten zien hoe we als regio werken aan een gezamenlijke aanpak voor toekomstbestendige ouderenzorg.

Samen blijven we bouwen aan een toekomst waarin ouderen zoveel mogelijk hun eigen leven kunnen blijven leiden. We kijken ernaar uit om deze koers verder vorm te geven.



Raad van Bestuur
Hilda Barnhoorn
Attent Zorg en Behandeling





Slim plannen, samen zorgen hoe we inzet en zorgvraag beter verbinden

In 2025 heeft Attent stappen gezet om planning en roostering slimmer en professioneler te organiseren. Dat is belangrijk om ook in de toekomst passende zorg en ondersteuning te kunnen blijven bieden aan bewoners en cliënten. Door beter vooruit te kijken en medewerkers doelgericht in te zetten, ontstaat meer rust in de roosters en kunnen teams hun werk goed blijven doen.

Plannen als professioneel vak

Een belangrijke vernieuwing is dat medewerkers ondersteuning krijgen van een vaste roosterplanner. Deze planner is regelmatig aanwezig op locatie en maakt deel uit van een professioneel team van roosterplanners binnen Attent. Daardoor is meer kennis beschikbaar, is de kwaliteit van roosters beter geborgd en kan de planning doorgaan bij ziekte of verlof.

Ook is in 2025 een vernieuwd roosterhandboek ingevoerd, samen met een nieuwe kaderregeling voor roosteren en werktijden. Daarmee werkt Attent op alle locaties volgens dezelfde uitgangspunten. Dat zorgt voor meer duidelijkheid en helpt om roosters zorgvuldiger en eenduidiger op te bouwen.

Goede aansluiting op de zorgvraag

Om goede zorg te kunnen blijven bieden, is het belangrijk dat het aantal beschikbare medewerkers goed aansluit op de zorgvraag. Daarom werkt Attent met een vast planproces voor roosteren. In dat proces kijken we hoeveel mensen nodig zijn, hoe zij over het jaar worden ingezet en hoe wordt omgegaan met veranderingen in de dagelijkse praktijk. Dat begint met het bepalen van de benodigde capaciteit: hoeveel collega's zijn nodig om goede zorg te kunnen leveren, passend binnen het beschikbare budget. Daarna kijken we hoe verlof, scholing, vakanties en flexibele inzet zo goed mogelijk over het jaar verdeeld kunnen worden. Zo ontstaat meer voorspelbaarheid voor teams.

Bij het maken van roosters kan gebruik worden gemaakt van verschillende methoden, zoals vaste roosterregels, terugkerende patronen of teamroosteren. Welke aanpak het beste past, wordt bepaald door de manager zorg, samen met de roosterplanner en het team. Ook tijdens de uitvoering blijven zij samenwerken, bijvoorbeeld bij ziekte of veranderingen in de zorgvraag. Zo blijft de continuïteit van zorg gewaarborgd.

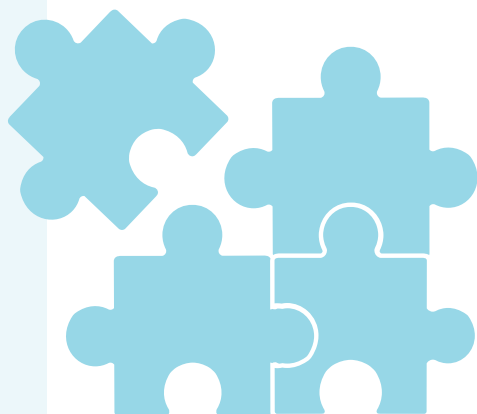
Duidelijke afspraken over werktijden

Met de nieuwe kaderregeling 'Roosteren en werktijden' zijn de belangrijkste afspraken opnieuw vastgelegd. Zo wordt het basisdienstenpatroon minimaal één keer per jaar afgestemd met een vertegenwoordiging van het team. Als veranderingen in het rooster veel impact hebben op de privésituatie van medewerkers, geldt een overbruggingsperiode van twaalf weken.

Ook zijn afspraken gemaakt over verlof en het tijdig beschikbaar zijn van roosters. Daarbij is onderscheid gemaakt tussen langdurend en kortdurend verlof. Roosters worden minimaal 28 dagen voor ingang definitief vastgesteld. Dat geeft medewerkers meer duidelijkheid en ondersteunt een betere balans tussen werk en privé.

✓ Generiek Kompas

Het werk anders organiseren



Terugblik op 2025

Medewerkers



Aantal
medewerkers

1663

FTE
in dienst

1036

Aantal
vrijwilligers

434

Aantal
leerlingen

100

Instroom
medewerkers

591

Uitstroom
medewerkers

510

Gemiddeld
ziekteverzuim

8,7%

Cliënten



Langdurige
zorg

619

*gemiddeld
per dag*

ELV en Geriatrische
revalidatiezorg

71

*gemiddeld
per dag*

Extramurale
cliënten

965

*thuiszorg, dagbesteding,
huishoudelijke ondersteuning
per jaar*



Attent bekwaam: samen blijven groeien

Attent bekwaam betekent dat we nog meer vertrouwen op het vakmanschap van onze medewerkers. Niet alleen de diploma's tellen, maar vooral wat onze medewerkers kunnen en wat ze meebrengen.

We kijken samen welke kennis en vaardigheden onze (nieuwe) medewerker al heeft en wat er nog nodig is om goede en veilige zorg te bieden. Medewerkers leren vooral op de werkplek en kiezen een route die het beste bij de persoon past. Zo krijgt iedere medewerker meer regie over zijn of haar ontwikkeling, en zorgen wij als organisatie voor duidelijke kaders en goede begeleiding. Met elkaar zetten we de stap van controle naar vertrouwen.

Afgelopen jaar stond bij Attent in het teken van groeien, leren en het versterken van ons vakmanschap. We werken aan een organisatie waar medewerkers zich zeker voelen in hun werk én waar cliënten kunnen rekenen op professionele en mensgerichte zorg.

We merken dat zorg en ondersteuning steeds complexer worden. Mensen blijven langer thuis wonen, en op onze locaties zien we cliënten met zwaardere zorgvragen. Dat vraagt veel van onze

collega's. Daarom hebben we het afgelopen jaar gericht gewerkt aan wat nodig is om medewerkers bekwaam te maken én te houden.

Bekwaam worden: duidelijkheid en structuur

In 2025 hebben we onze aanpak voor Bekwaam worden verder aangescherpt. Medewerkers gaven aan dat zij behoefte hebben aan heldere stappen, overzicht en goede begeleiding. Daarom hebben we onze leerlijnen en opleidingsroutes verder uitgewerkt, vooral voor specialiserende doelgroepen zoals complexe dementie en gerontopsychiatrie.

Deze leerlijnen helpen teams om stap voor stap de juiste kennis en vaardigheden op te bouwen. Omdat ieder team anders is, sluiten ze goed aan op de dagelijkse praktijk. Zo maken we leren concreet, dichtbij en haalbaar.

Bekwaam blijven: leren in de praktijk

Bekwaam blijven vraagt iets anders. Het gaat om oefenen, reflecteren en blijven groeien. Daarom hebben we gekeken hoe we leren in de praktijk makkelijker kunnen maken. Een kort validatiemoment op de werkvloer, het gebruik van nieuwe technologie zoals spraakgestuurd rapporteren, en het versterken van de samenwerking tussen zorg, Mens & Organisatie en het medisch team.

We willen dat leren vanzelf gaat. Niet als extra taak, maar als onderdeel van het dagelijks werk.



Omdat Attent bekwaam voor veel collega's nog nieuw is, maakten we twee korte en toegankelijke animaties:



✓ **Generiek Kompas**
Leren en ontwikkelen



Attent voor jou: samen gezond en met plezier aan het werk

Bij Attent vinden we het belangrijk dat medewerkers gezond, gemotiveerd en met plezier kunnen werken. De zorgvraag wordt complexer en de druk op teams neemt toe. Daarom hebben we extra aandacht besteed aan de thema's die medewerkers helpen sterk te blijven in hun werk. Via *Attent voor jou* helpen we medewerkers fit, veerkrachtig en toekomstgericht te blijven.

'Duurzame inzetbaarheid' klinkt misschien groot, maar het gaat om iets eenvoudigs: zorgen dat je goed in je vel zit, je werk aankunt, kunt blijven leren en het gevoel hebt dat je ertoe doet. We willen dat iedereen bij Attent kan groeien, keuzes kan maken die passen bij zijn of haar leven, en ondersteuning krijgt als dat nodig is. In 2025 brachten we een nieuw medewerkersmagazine uit: *Attent voor jou - Gezond en met plezier aan het werk*. Hierin staan verhalen, tips en voorbeelden uit de praktijk. Het magazine laat zien hoe we collega's helpen om hun werk leuk en gezond te houden - van balans en vitaliteit tot leren op de werkplek.

Een goede start voor nieuwe collega's

In 2025 is er aandacht geweest voor de onboarding van nieuwe medewerkers. Nieuwe medewerkers werden sneller wegwijs gemaakt omdat:

- inwerkprocessen zijn verbeterd,
- rollen en verwachtingen duidelijker zijn omschreven,
- en begeleiding beter is georganiseerd.

✓ Generiek Kompas

*Het kennen van wensen en behoeften
Leren en ontwikkelen*

Dit zorgt ervoor dat mensen zich sneller thuis voelen en een sterke basis hebben om hun werk goed te doen.

Werken en leren hand in hand

Het versterken van vakmanschap en duurzame inzetbaarheid gaan bij Attent hand in hand. In 2025 is er veel geïnvesteerd in:

- leerwerkplekken,
- begeleiding op de werkvloer,
- samenwerking tussen teams, HR en opleiding.

Hierdoor groeien medewerkers niet alleen in kennis en vaardigheden, maar voelen zij zich ook zekerder in

hun werk - een belangrijke basis voor duurzame inzetbaarheid.

Aandacht voor welzijn en balans

In verschillende projecten en binnen de afdelingen is aandacht geweest voor:

- vitaliteit,
- mentale gezondheid,
- balans tussen werk en privé,
- en manieren om het werk lichter te maken.

Voorbeelden variëren van tips voor herstelmomenten tot initiatieven op locaties om werkdruk bespreekbaar te maken en ondersteuning te bieden.

Vooruitblik 2026: werken aan gezonde en sterke teams

In 2026 leggen we de lat weer iets hoger. We willen een organisatie zijn waar medewerkers zich gewaardeerd voelen en waar behoud van collega's net zo belangrijk is als het aantrekken van nieuwe mensen.

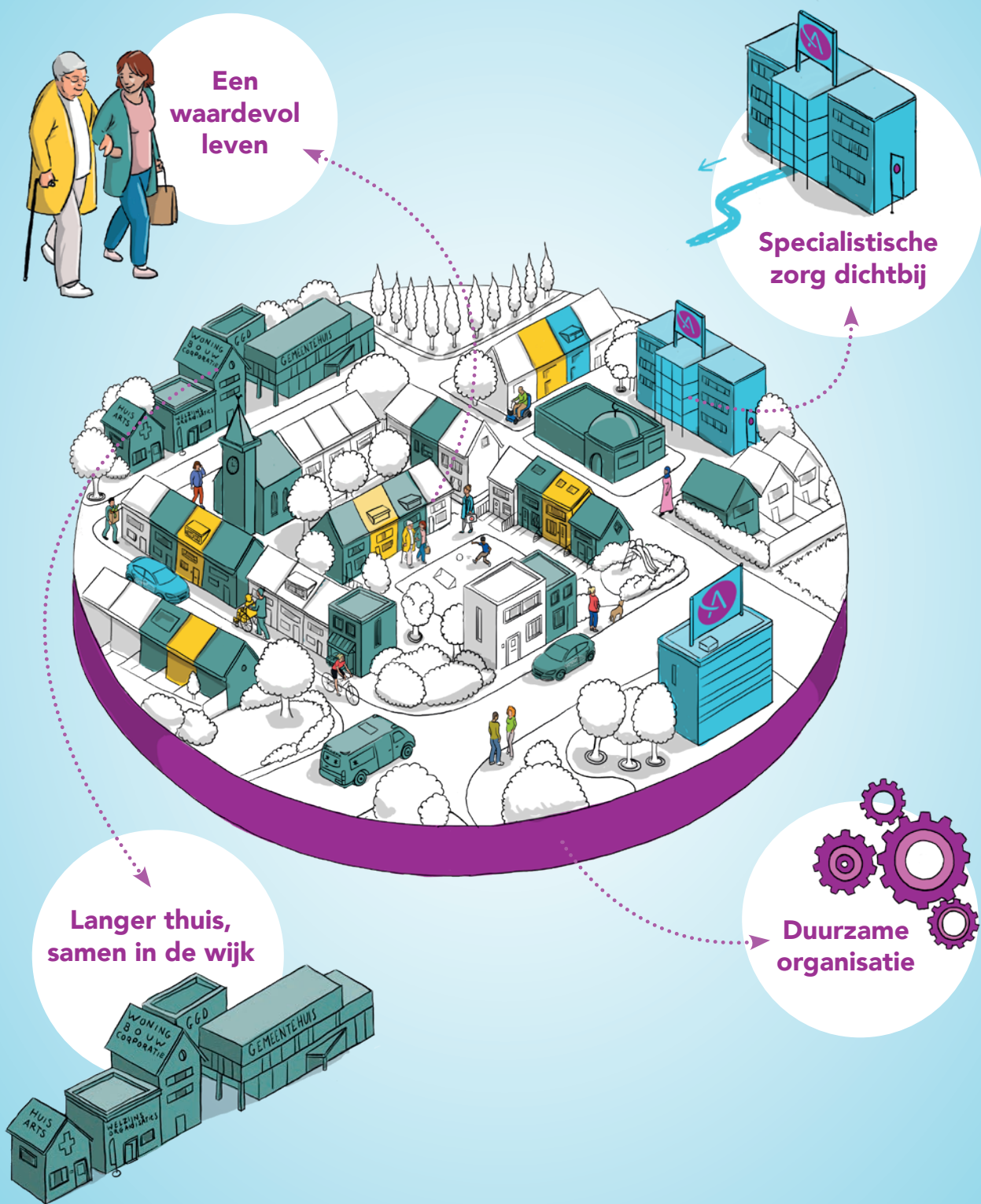
Belangrijke thema's voor 2026 zijn: **Gezonde teams.** We blijven inzetten op gezonde werkdruk, goede roosters, fijne samenwerking en een veilig werkklimaat. Teams krijgen ondersteuning om knelpunten vroeg te signaleren en samen op te lossen.

Fit en vitaal blijven. We bouwen verder aan ons vitaliteitsaanbod. Denk aan:

- toegankelijke hulpmiddelen om fysiek gezond te blijven,
- aandacht voor mentale gezondheid,
- en ondersteuning voor collega's die tijdelijk minder belastbaar zijn.

Loopbaan en ontwikkeling. We willen medewerkers helpen vooruit-kijken. Bijvoorbeeld door:

- loopbaangesprekken,
- het ontdekken van nieuwe rollen,
- en het bieden van passende ontwikkelmogelijkheden op elk niveau.



Koers op waardevol leven: onze gezamenlijke richting voor de komende jaren

Bij Attent kijken we met veel vertrouwen en trots naar de toekomst. In 2025 hebben we samen een nieuwe meerjarenstrategie ontwikkeld. Een koers die niet alleen antwoord geeft op de grote veranderingen om ons heen, maar vooral laat zien waar wij als organisatie vóór staan: Attent op een waardevol leven voor alle ouderen. Deze koers biedt richting, geeft energie en maakt helder waar we de komende jaren samen naartoe werken.

We hebben drie richtingen gekozen die passen bij wie we zijn en waar we goed in zijn:

- **Specialistische zorg**, waarin we onze expertise verder versterken zodat ouderen met complexe zorgvragen kunnen rekenen op deskundigheid dichtbij.
- **Zorg en ondersteuning in de wijk**, zodat ouderen langer thuis kunnen wonen met passende begeleiding en sterke netwerken om hen heen.
- **Een duurzame organisatie**, waarin we bouwen aan sterke teams, modern leiderschap, toekomstbestendige huisvesting, slimme technologie en duidelijke werk-processen.

Terugblik 2025: een jaar van ophalen, luisteren en samen vormgeven

De nieuwe strategie is niet achter een bureau ontstaan, maar samen met medewerkers, managers, medezeggenschap en partners. In de Strategieweek (juni 2025) gingen we in gesprek met collega's uit de zorg, ondersteunende diensten en het management. Tijdens deze sessies bespraken we onze waarden, kansen, zorgen en de toekomst van de zorg. De opbrengst gaf richting én energie: veel collega's herkenden de urgentie en wilden meedenken over "hoe dan wél".

In het najaar werd de strategie verder uitgewerkt, onder andere met een visuele strategieposter/infographic die de koers in één oogopslag laat zien.

Vooruitblik 2026: van koers naar uitvoering

In 2026 zetten we de stap van plannen naar doen. Omdat de verandering én de ambitie groot zijn, brengen we duidelijke prioriteiten aan. We zoeken steeds naar de juiste balans tussen continuïteit van zorg en de veranderingen die nodig zijn. Teams vertalen de strategie naar hun dagelijkse werk: van specialistische leerlijnen tot samenwerking in zorgzame wijken. Ook versterken we leiderschap, werken we aan gezonde teams en maken we onze werk-processen eenvoudiger en duidelijker.

Door samen te leren, te verbeteren en goed samen te werken, bouwen we stap voor stap verder aan een organisatie waar ouderen kunnen rekenen op waardevolle zorg - nu én in de toekomst.

✓ Generiek Kompas

Het bouwen van netwerken

Het kennen van wensen en behoeften

Bouwen aan een herkenbaar Attent

In 2025 hebben we, naast het ontwikkelen van de nieuwe meerjarenstrategie, gewerkt aan een belangrijke tussenstap voor onze herpositionering: het bepalen van onze organisatiewaarden. Deze waarden vormen in de komende jaren het hart van ons merk. Ze geven richting aan hoe we werken, samenwerken en keuzes maken. Ook helpen ze ons om duidelijker te laten zien wie Attent is en wat mensen van ons mogen verwachten.

Tijdens verschillende gesprekken en sessies haalden we op wat we belangrijk vinden en wat bij Attent past. Dat leverde een set waarden op die herkenbaar, mensgericht en toekoms-tgericht is. Deze waarden zijn een eerste bouw-steen voor ons merkfundament: het verhaal en de identiteit die Attent de komende jaren wil uitdragen.

Onze organisatiewaarden zijn:
Bevlogen, Inlevend, Vindingrijk, Ontwikkelen en Nieuwsgierig.

Deze waarden sluiten direct aan op onze strategische koers *Attent op een waardevol leven voor alle ouderen* en passen bij de beweging die we als organisatie maken: van zorgen vóór mensen naar zorgen dát mensen een waardevol leven kunnen blijven leiden.

In 2026 gaan we verder met de uitwerking van het merkfundament. Op basis daarvan ontwikkelen we een nieuwe huisstijl die past bij wie we zijn en wat we willen uitstralen.



Bevlogen

Wij zijn elke dag bevlogen om de beste zorg te leveren. Nu en in de toekomst. Dat blijkt uit alles wat we doen rond zorg en behandeling. In onze huizen en daarbuiten. Van zorg thuis tot onze expertisecentra.



Inlevend

Wij hebben oog voor wat de ander nodig heeft. Dat laten we zien in onze persoonsgerichte zorg. We kijken goed naar wat iemand gelukkig maakt en sluiten daarop aan. Bij ons voelen cliënten en medewerkers zich gezien en gehoord.



Vindingrijk

Wij denken in mogelijkheden. Als iets niet kan, dan zoeken we samen naar een andere manier. We zijn creatief en doortastend in het vinden van oplossingen die écht werken — voor cliënten én collega's.



Ontwikkelen

Wij zetten ontwikkeling centraal om te blijven leren, groeien en innoveren. Omdat we geloven dat zorg slimmer en duurzamer kan. Mét behoud van wat echt telt; een waardevol leven voor de cliënt.



Nieuwsgierig

Wij zijn oprecht nieuwsgierig naar de mensen voor wie én met wie we werken. We zijn ook nieuwsgierig naar wat er in de praktijk ánders kan; we omarmen een onderzoekende werkhouding.



Hoe hebben we het gedaan?



Opbrengst
€107
Miljoen



Kosten
€106,2
Miljoen



Resultaat
€0,8
Miljoen

Kennisdeling en onderzoeksontwikkeling binnen **Attent**

In 2025 organiseerde de Wetenschap en Onderzoekscommissie Attent (WOCA) voor de tweede keer het Kennisfestival "Attent daagt jou uit".

Deze jaarlijkse bijeenkomst, die in 2024 voor het eerst plaatsvond, vormt een belangrijk moment waarop Attent terugblijkt op het onderzoeksjaar en de verbinding legt tussen wetenschap, praktijk en netwerkpartners. Het Kennisfestival is uitgegroeid tot een centraal ontmoetingspunt voor zorg-professionals, onderzoekers en vertegenwoordigers uit ons regionale netwerk, waaronder partners uit het UKONSamenwerkingsverband.

"De diversiteit van de vier workshops stimuleerde reflectie, nieuwsgierigheid en verdieping in doelgroepen en thema's die voor Attent relevant zijn"

In 2025 namen ruim 65 collega's deel aan een interactief en inspirerend programma. Het festival bood een mix van keynotekennis, workshops, presentaties en informele uitwisseling. De aftrap werd verzorgd door Debby

Gerritsen, voorzitter van UKON en hoogleraar welbevinden in de langdurige zorg, die de aanwezigen meenam in wat wetenschappelijk onderzoek in de praktijk betekent. De diversiteit van de vier workshops - variërend van veranderkunde tot onderzoek doen, samenwerking en complementaire zorg - stimuleerde reflectie, nieuwsgierigheid en verdieping in doelgroepen en thema's die voor Attent relevant zijn.

Daarnaast was er een onderzoeksmarkt, waar lopende en afgeronde onderzoeken werden gepresenteerd. Deze vorm van laagdrempelige kennisdeling helpt collega's om onderzoeksresultaten direct te verbinden met hun eigen praktijk. De uitreiking van de Nieuwsgierigheidsprijs gaf extra aandacht aan collega's die met innovatieve ideeën, onderzoek of praktische toepasbaarheid bijdragen aan het leren en verbeteren binnen Attent.

Een belangrijk onderdeel van het festival was de presentatie van het wetenschapsmagazine *Attentie* 2024, waarvan tijdens het festival de tweede editie feestelijk werd uitgereikt. Dit magazine biedt een rijk overzicht van alle afgeronde en lopende onderzoeken binnen Attent in het voorgaande jaar, aangevuld met persoonlijke verhalen, achtergronden en bijdragen uit het netwerk. Het magazine wordt verspreid



over de locaties en draagt bij aan het versterken van een onderzoekscultuur waarin nieuwsgierigheid, leren en verbeteren vanzelfsprekend zijn.

Met het Kennisfestival en het magazine laat Attent zien dat het investeren in kennisontwikkeling, onderzoek en vakinhoudelijke groei geen incidentele inspanning is, maar een structurele pijler binnen kwaliteitsontwikkeling. De WOCA vervult hierin een regierol door het onderzoeksproces te verbinden met organisatiebrede ambities, praktijk-situaties en netwerken. Daarmee levert zij een betekenisvolle bijdrage aan de kwaliteit van zorg én aan de professionele identiteit van onze medewerkers.

Op 16 april 2026 organiseert Attent het derde Kennisfestival 'Nieuwsgierig naar waardevol leven'.

✓ Generiek Kompas

Leren en ontwikkelen

Het bouwen van netwerken

Netwerkregie

In 2025 heeft Attent haar netwerkregie verder versterkt door actief deel te nemen aan regionale samenwerkingsverbanden en keteninitiatieven.

Zo droegen we in het eerste halfjaar bij aan de ontwikkeling van het UKON-beleidsplan 2025. Daarnaast participeerden we in een breed palet aan regionale overleggen, waaronder de V&V-tafel, wijkzorg-overleggen en bestuurlijke samenwerkingsverbanden. Daarnaast werd onze deelname aan

innovatienetwerken zoals de Expertgroep Innovatie van Werkgeversvereniging Zorg en Welzijn verder uitgebreid.

Deze intensieve samenwerking resulteerde in concrete stappen, zoals de inrichting van een MDO met Rijnstate voor betere doorstroom naar de V&V-sector. Door op deze manier structureel verbinding te zoeken, versterkt Attent de samenhang, kwaliteit en toegankelijkheid van zorg in de regio.



✓ Generiek Kompas

Het werk anders organiseren

Leren en ontwikkelen

Het bouwen van netwerken

Wij werken samen met:

- Zorgkantoor
- Zorgverzekeraars
- Gemeenten (Wmo)
- Banken & investeerders
- IGJ
- Onderwijs
- Gemeenten
- Woningcorporaties

- UKON
- Netwerk Dementie Arnhem e.o.
- Netwerk Ouderen Liemers
- CVA-keten
- TOPcare
- Palliatief Netwerk
- Medische ketengroep GRZ
- Parkinson Netwerk
- GAIN
- ActiZ
- WZW
- Trimbos
- Vereniging voor Gerontopsychiatrie
- Lectoraten
- Landelijk Platform STIP
- Samen in de wijkzorg
- Coördinatiepunt verblijf
- V&V tafel
- IZA samenwerking
- Zorg met elkaar

- Ziekenhuizen
- Revalidatiecentra
- Collega VVT-instellingen
- Welzijn organisaties
- Kennis-instituten
- GGD
- GGZ
- Wmo-afdelingen
- Huisartsen en praktijkondersteuners
- Verslavingszorg
- Verstandelijk gehandicaptenzorg
- Onderwijsinstellingen
- Collega sector overstijgende instellingen

Stakeholders

Netwerken

Ketenpartners



Attent vooruit: werken aan slimme en toekomstbestendige zorg

De zorg verandert snel. Cliënten blijven langer thuis wonen, en de ondersteuning die zij nodig hebben wordt steeds intensiever. Tegelijk willen we onze collega's meer ruimte geven voor wat het belangrijkste blijft: écht contact met cliënten. Daarom werken we binnen Attent vooruit aan slimme technologische oplossingen die het werk makkelijker maken en de zorg veiliger en persoonlijker.

In 2025 hebben we mooie stappen gezet. Een wijkverpleegkundige vertelde dat ze dankzij spraakgestuurd rapporteren eindelijk niet meer 's avonds op de bank zat om haar verslaglegging af te maken. "Ik praat terwijl ik de deur uitloop, het systeem schrijft mee - ik houd tijd over voor mijn cliënten én mijn gezin." De positieve ervaringen uit de wijk gebruiken we nu om ook intramuraal deze manier van rapporteren in te voeren.

Ook op andere plekken groeit de inzet van technologie. Zo hebben steeds meer cliënten toegang tot virtuele thuiszorg. Virtuele ondersteuning geeft medewerkers meer ruimte, terwijl cliënten de nabijheid van zorg blijven ervaren.

Daarnaast bereiden we de overstap naar een nieuw zorgcommunicatiesysteem voor. Dit helpt ons om informatie rond de cliënt beter te bundelen, waardoor de kans op misverstanden kleiner wordt. Collega's hoeven minder te zoeken en kunnen sneller schakelen.

In het project 'Vrijheid en Veiligheid' werkten we toe naar een organisatie waarin cliënten zoveel mogelijk vrij kunnen bewegen. De kern is dat we per cliënt zorgvuldig afwegen wat nodig is om vrijheid te bieden zonder de veiligheid uit het oog te verliezen. Technologie speelt hierin een belangrijke ondersteunende rol: denk aan locatiebepaling, slimme signalering en andere zorgtechnologie die cliënten

"Ik praat terwijl ik de deur uitloop, het systeem schrijft mee - ik houd tijd over voor mijn cliënten én mijn gezin."

helpt zich veilig te verplaatsen zonder fysieke beperkingen zoals gesloten deuren. Steeds meer locaties zijn inmiddels "open". Zo worden onder andere De Hessegracht en De Oude Plataan al als open locaties beschouwd, en zijn ook andere locaties zoals Beverode, De Boomgaard, Kastanjehof en Tertzio bezig grote stappen te zetten richting openstelling. Zo bouwen we stap voor stap aan een veilige, mensgerichte en toekomstbestendige manier van werken.

In 2026 bouwen we verder aan deze vernieuwingen. Niet door grote sprongen tegelijk, maar door steeds kleine stappen te zetten die in de praktijk écht werken. Zo blijven we samen vooruitgaan: met technologie die niet vervangt, maar versterkt - en die zorgt dat we de zorg menselijk kunnen blijven houden, nu én in de toekomst.

✓ Generiek Kompas

Het werk organiseren

Het kennen van wensen en behoeften







We werken aan een stabiele basis en schaalbare processen

Bij Attent bouwen we stap voor stap aan een organisatie die klaar is voor de toekomst. Dat betekent dat we niet alleen goede zorg bieden, maar ook zorgen voor duidelijke processen, betrouwbare informatie en een gezonde bedrijfsvoering. Een stevige basis helpt onze medewerkers om hun werk goed te doen en geeft cliënten vertrouwen dat de zorg altijd doorgaat.

Afgelopen jaar hebben we daarom veel aandacht besteed aan het versterken en stroomlijnen van onze werkprocessen.

Samenwerken met één doel: beter plannen en sturen

Door een steeds nauwere samenwerking tussen zorg, mens & organisatie en financiën brengen we met behulp van projectcanvassen voor integraal capaciteitsmanagement (ICM) steeds meer overzicht: hoeveel zorg leveren we, welke medewerkers zijn daarvoor nodig en wat betekent dat voor roosters, kosten en kwaliteit?

Door deze manier van samenwerken kijken teams vanuit hetzelfde beeld naar de toekomst. Dat helpt ons realistisch plannen, tijdig bijsturen en keuzes beter onderbouwen.

Werken met betrouwbare informatie

Ook werkten we verder aan een stevig informatie- en kwaliteitsmanagementsysteem. Dit systeem zorgt ervoor dat medewerkers altijd de juiste informatie kunnen vinden: protocollen, werkafspraken, processen en kwaliteitsdocumenten.

Door te zorgen voor één plek waar alles samenkomt, verkleinen we de kans op fouten en vergroten we de duidelijkheid. Dat helpt teams om hun werk veilig en zorgvuldig te doen.

Slimmer werken door automatiseren

Steeds meer administratieve taken worden geautomatiseerd. Dat geeft medewerkers meer tijd voor cliënten en minder druk op de werkdag. Bijvoorbeeld het automatiseren van financiële processen of het gebruiken van slimme digitale hulpmiddelen op de werkvloer.

Door herhaalde handelingen te automatiseren, bouwen we aan processen die betrouwbaar zijn en minder foutgevoelig. Zo ontstaat ruimte voor aandacht, vakmanschap en innovatie.

Gezonde bedrijfsvoering als fundament

Een stabiele organisatie is alleen mogelijk wanneer de bedrijfsvoering gezond is. Daarom kijken we kritisch naar kosten, benutting van capaciteit, inzet van medewerkers en de gevolgen van keuzes. Door tijdig risico's te signaleren en samen oplossingen te vinden, houden we de basis sterk.

Dit helpt ons om ook in een veranderende zorgwereld toekomstbestendige keuzes te maken.

Vooruitblik: verder bouwen aan eenvoud en stabiliteit

Komend jaar gaan we door op deze weg. We blijven processen versimpelen, informatie beter ontsluiten, taken automatiseren en teams ondersteunen met goede stuurinformatie.

Ons doel is helder: een stabiele organisatie die efficiënt werkt, klaar is om op te schalen waar nodig én die medewerkers ruimte geeft om te doen waar ze goed in zijn.

✓ Generiek Kompas

Het werk anders organiseren







Verduurzaming binnen Attent

Goede zorg begint met een gezonde omgeving

In 2025 heeft Attent mooie stappen gezet om duurzaamheid echt onderdeel te maken van ons dagelijks werk. We willen een organisatie zijn waar duurzame keuzes vanzelfsprekend zijn, zodat cliënten, medewerkers en bezoekers kunnen rekenen op een gezonde, prettige en toekomstgerichte leef-, werkomgeving.

Een belangrijke mijlpaal was de audit voor de Milieuthermometer Zorg, niveau Brons, waarmee we laten zien dat onze basis op orde is.

Een stevig fundament

Dit jaar hebben we de basis gelegd voor een duurzaam Attent. We hebben verschillende beleidsdocumenten vastgesteld, waaronder het duurzaamheidsbeleid (2025–2027), duurzaam mobiliteitsbeleid, inkoopbeleid en een communicatieplan. Samen vormen zij het fundament voor de komende jaren. We merken dat deze basis helpt om gerichter keuzes te maken én om collega's mee te nemen in wat we samen willen bereiken.

Verduurzaming van onze gebouwen

In 2025 zijn belangrijke stappen gezet om onze gebouwen energiezuiniger en toekomstbestendig te maken. Met twee nieuwe digitale instrumenten sturen we nu veel meer op feiten en data.

OVVIA – datagedreven keuzes

OVVIA is een digitaal hulpmiddel dat ons helpt om onze gebouwen op een slimme manier duurzamer te maken; een digitaal dashboard.

Met OVVIA kunnen we:

- bekijken welke duurzame maatregelen het meeste opleveren, zoals isolatie, zonnepanelen of andere aanpassingen.
- zien hoeveel energie een gebouw gebruikt, op elk moment van de dag.

Zo helpt OVVIA ons om bewuste keuzes te maken: niet op gevoel, maar op data.

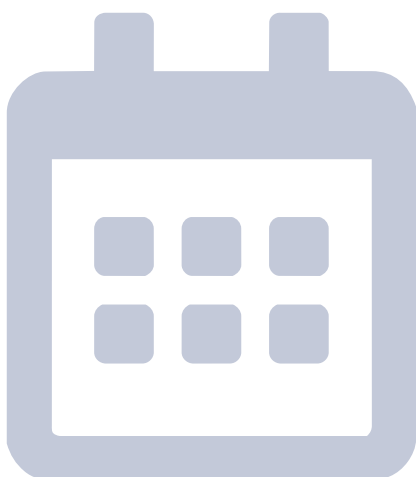
Voor de gebouwen (in eigendom) van Attent is bekeken welke duurzame maatregelen het beste passen. Deze plannen staan nu in het onderhoudsplan voor 2026–2030.

QR+ – Bewust en duurzaam vervangen als nieuwe standaard

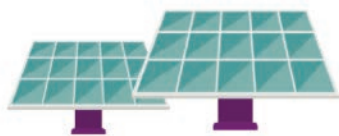
Om onze gebouwen stap voor stap duurzamer te maken, hebben we in 2025 samen met Quadrance alle onderdelen in onze zorglocaties digitaal in kaart gebracht in het systeem QR+. Hierdoor weten we precies welke onderdelen in onze gebouwen zitten en wanneer ze aan vervanging toe zijn.

Waar we vroeger een kapot of verouderd onderdeel vaak gewoon door hetzelfde onderdeel vervingen, kiezen we nu standaard voor een bewuste afweging; is er een duurzamere, energiezuinigere of toekomstbestendigere optie beschikbaar?

Door op deze manier te werken, worden duurzame keuzes vanzelfsprekender in ons onderhoud. Het hoeft niet groot of ingewikkeld te zijn: door bij elke vervanging slim te kijken naar alternatieven, zetten we steeds kleine stappen vooruit. En al die stappen samen zorgen ervoor dat onze gebouwen jaar na jaar energiezuiniger, comfortabeler en toekomstbestendig worden.



Wat we tot nu toe concreet hebben gerealiseerd



351 zonnepanelen

Op Regina Pacis zijn dit jaar **351** zonnepanelen geplaatst. Ze leveren jaarlijks zo'n **150.000 kWh** op - vergelijkbaar met het verbruik van ongeveer 40 huishoudens.

Daarmee dekken we **13%** van het verbruik van de locatie.



100% laadpalen

Alle kantoren van de wijkteams hebben nu een laadpaal.



6 samenwerkende organisaties in de regio

Ook op het gebied van duurzaamheid werken we steeds vaker samen met andere organisaties. In 2025 is de duurzaamheidstafel gestart met zes zorgorganisaties uit de regio. De thema's afval en duurzame inkoop zijn gekozen als speerpunten. Op basis van een gezamenlijke analyse van afvalstromen is een regionaal projectplan opgesteld.



7 elektrische bedrijfsauto's

Attent beschikt over 7 elektrische bedrijfsauto's.



Bijna 100% gasloos

Onze locatie De Hessegracht is bijna **volledig gasloos**.

Samen met Woonservice IJsselland hebben we grote stappen gezet:

- een vernieuwde WKO-installatie
- nieuwe bronnen
- vervanging van warmwater-circulatie door elektrische boilers
- plaatsing van 92 zonnepanelen

Hierdoor is het gasverbruik vrijwel verdwenen.

Vooruitblik op 2026

We zijn trots op wat er in 2025 is bereikt, maar we zijn er nog niet. In 2026 zetten we de volgende stappen:

- uitvoering van de (D)MJOP-maatregelen
- verdere verduurzaming van installaties
- verstevigen van samenwerking binnen én buiten Attent
- en het blijven meenemen van collega's en cliënten in ons duurzaamheidsverhaal

Zo bouwen we verder aan een duurzame organisatie, met oog voor mens en omgeving.



We werken aan de zorg voor morgen

Attent werkt niet alleen aan goede zorg voor vandaag, maar we bouwen stap voor stap aan de zorg voor morgen. Dit doen we door te vernieuwen, samen te werken en anders te organiseren.

Vernieuwing van ons zorgaanbod

Afgelopen jaar hebben we mooie stappen gezet om ons zorgaanbod verder te versterken. Een belangrijke mijlpaal is dat onze afdelingen Jasmijn en Intermezzo 3 officieel zijn erkend door de Commissie Expertisecentra Langdurige Zorg (CELz) als Regionaal Expertise Centrum GP+ (REC GP+). Deze erkenning laat zien dat wij hoogwaardige en specialistische zorg bieden aan cliënten met gerontopsychiatrische problemen. Hiermee heeft Attent in

2025 twee locaties met een RECerkenning, naast de eerdere erkenning van Klarenbeek/Regina Pacis in 2024.

Het is een compliment aan onze medewerkers én een belangrijke stap richting nog betere samenwerking in de regio.

Daarnaast bereiden we ons verder voor op de toekomst met nieuwe vormen van zorg, zoals Volledig Pakket Thuis (VPT) en vernieuwde zorgprogramma's voor complexe doelgroepen. Hiermee sluiten we steeds beter aan bij wat cliënten écht nodig hebben.

Zorg met elkaar: samen zorgen in de praktijk

De beweging 'Zorg met elkaar' wordt steeds sterker zichtbaar. Medewerkers, behandelaren, familie en mantelzorgers

staan vaker echt samen om de cliënt heen. Teams voeren dagelijks korte evaluaties, organiseren familiegesprekken en werken samen met het netwerk van de cliënt.

Door deze samenwerking ontstaat er meer rust, duidelijkheid en persoonlijke aandacht. En dat helpt om beter aan te sluiten bij wat cliënten nodig hebben.

Samen vooruit

De zorg voor morgen vraagt lef, vernieuwing en samenwerking. Dat doen we met elkaar, stap voor stap, met oog voor wat cliënten nodig hebben en wat medewerkers nodig hebben om hun werk met plezier en trots te doen.

Met deze beweging bouwen we aan een Attent dat klaar is voor de toekomst.

Attent opnieuw erkend als Regionaal Expertisecentrum GP+

Samen sterk voor welzijn en kwaliteit

Attent Zorg en Behandeling is trots: onze locaties Hofstaete (afdeling Jasmijn) en Intermezzo (etage 3) in Dieren zijn officieel erkend als Regionaal Expertisecentrum Gerontopsychiatrie+ (REC GP+). Samen met Regina Pacis (Park Klarenbeek) in Arnhem hebben we nu drie erkende REC GP+ locaties, uniek in Nederland.

Wat is een REC GP+?

Een Regionaal Expertisecentrum Gerontopsychiatrie+ biedt specialis-tische zorg aan ouderen met complexe psychiatrische problemen. Deze cliënten hebben vaak meerdere aandoeningen, zoals depressie, angst of psychose, in combinatie met lichamelijke beperkingen. Het vraagt om maatwerk: niet alleen behandeling, maar ook aandacht voor levens-verhalen, gedrag en welzijn.

Waarom is deze erkenning belangrijk?

De REC-certificering betekent dat onze zorg bovengemiddeld is en dat we actief kennis delen met andere organisaties. Gedragscoach Diana van Zomeren vertelt wat deze erkenning betekent:

“De RECcertificering geeft mij als gedrags-coach meer mogelijkheden. Het wordt eenvoudiger om snel te schakelen met andere professionals en verschillende behandelaren in te zetten. Bovendien ontstaat er meer tijd en ruimte om intensief met teams samen te werken.”

Meer dan behandeling: focus op welzijn

Tijdens de feestelijke onthulling van de REC-bordjes was er taart, applaus en trots. Maar achter die viering schuilt een belangrijke boodschap: deze cliënten verdienen niet alleen behandeling, maar ook welzijn.

“Het is een uitdagende doelgroep, en juist daarom is het waardevol dat wij deze cliënten op grote schaal kunnen opvangen. We ondersteunen onze collega's continu in hun ontwikkeling, zodat cliënten bij ons een waardige oude dag kunnen hebben en daadwerkelijk welzijn kunnen ervaren.”

Hoe werken we met deze doelgroep?

Cliënten met gerontopsychiatrische problematiek hebben vaak een combinatie van psychiatrische aandoeningen en lichamelijke beperkingen. Dat maakt de zorg complex: het vraagt om specialistische kennis, samenwerking tussen disciplines en veel aandacht voor het levensverhaal van de cliënt. Binnen onze REC GP+ locaties werken we met multidisciplinaire teams, waarin gedragsdeskundigen, artsen, verpleegkundigen en verzorgenden intensief samenwerken. We bieden niet alleen behandeling, maar ook begeleiding gericht op welzijn en kwaliteit van leven.

“Het vraagt om te kijken naar gedrag en levensverhalen, en om het herkennen van signalen die aangeven wanneer je moet handelen of juist ruimte moet laten.”



Het doel is om cliënten zoveel mogelijk rust en structuur te bieden, zodat zij zich veilig voelen en kunnen ontspannen. Dat vraagt om maatwerk en creativiteit.

“Goede zorg begint voor mij bij het begrijpen van gedrag en iemands levensverhaal, en bij het herkennen van momenten waarop je iets wel of juist niet moet doen. Veel cliënten hebben een lange psychiatrische geschiedenis, maar hier zien we dat welzijn toch weer naar boven kan komen. Het mooiste blijft wanneer iemand zichtbaar ontspant en je merkt dat het leven niet alleen om behandeling gaat, maar vooral om kwaliteit van leven.”

Samenwerken en kennis delen

Als REC GP+ delen we onze expertise actief met collega-zorginstellingen, verwijzers en onderwijsinstellingen in de regio. Samen met huisartsen en GGZ-partners zorgen we voor de juiste zorg op het juiste moment. Zo dragen we bij aan een waardevol leven voor ouderen met complexe zorgvragen.



Kwaliteitsontwikkeling bij Attent: inzicht, reflectie en verbetering

Bij Attent staat de kwaliteit van zorg niet alleen centraal, maar vormt het de basis van hoe we werken.

We streven ernaar om onze zorg continu te versterken en te verfijnen. Daarbij kijken we steeds vanuit het perspectief van de cliënt: hoe kunnen we onze ondersteuning zo goed mogelijk laten aansluiten op het leven dat hij of zij wil leiden?

Het generieke kompas helpt medewerkers om flexibel en deskundig in te spelen op wat cliënten nodig hebben. Dat vraagt om passende kennis en vaardigheden, maar ook om ondersteunende processen en systemen die het werk makkelijker maken in plaats van complexer.

Hoe we kwaliteit volgen en verbeteren

We verzamelen op meerdere manieren inzichten over de kwaliteit van onze zorg. Een belangrijk uitgangspunt is dat we luisteren naar de mensen voor wie we het doen. In gesprekken zoals spiegelgesprekken krijgen cliënten de ruimte om te delen wat zij ervaren. Deze inzichten geven richting aan

verbeteringen in het dagelijks werk. Daarnaast monitoren we relevante kwaliteitsgegevens, zoals incidentmeldingen en rapportages over zorgdoelen. Wanneer er iets misgaat, onderzoeken we wat erachter zit zodat we ervan kunnen leren en structureel kunnen verbeteren.

Leren als vanzelfsprekend onderdeel van ons werk

Bij Attent zien we leren en reflecteren als belangrijk onderdeel van ons werk. We bespreken niet alleen successen, maar ook situaties waarin het beter kan. Door audits, leergesprekken en (Prisma-)analyses krijgen we inzicht in patronen en kansen voor verbetering.

Reflectie vindt echter niet alleen plaats in formele overleggen. Ook in het dagelijks werk creëren we momenten om stil te staan bij wat goed gaat en wat anders kan. Denk aan dagstarts, verbeterborden of korte uitwisselingen bij de koffie. Deze kleine, laagdrempelige reflecties leveren vaak slimme ideeën op die direct merkbaar zijn voor cliënten en medewerkers.

Samen werken aan vooruitgang

De zorg verandert continu en brengt altijd nieuwe uitdagingen met zich mee. Door goed samen te werken, elkaar te blijven bevragen en ruimte te maken voor innovatie, verbeteren we stap voor stap onze kwaliteit. De combinatie van luisteren naar cliënten, leren van elkaar en gebruikmaken van ondersteunende systemen zorgt voor een omgeving waarin iedereen zich betrokken voelt en waarin onze zorg steeds beter aansluit

bij de wensen en het leven van de cliënt. Bij Attent blijven we ons inzetten voor zorg die klopt: mensgericht, deskundig en voortdurend in ontwikkeling.

ISO-Audit

Op 4 en 5 november 2025 is naar onze werkprocessen gekeken door de externe auditoren. Deze externe audit voor de ISO-9001 norm van ons kwaliteitsmanagementsysteem is opnieuw positief verlopen. Hun bevindingen zijn positief en geven aanleiding tot waardering voor onze organisatie. Vooral voor de inzet van onze collega's en kwaliteit van zorg en behandeling zoals wij die bieden. Zowel thuis als in onze woonzorglocaties.

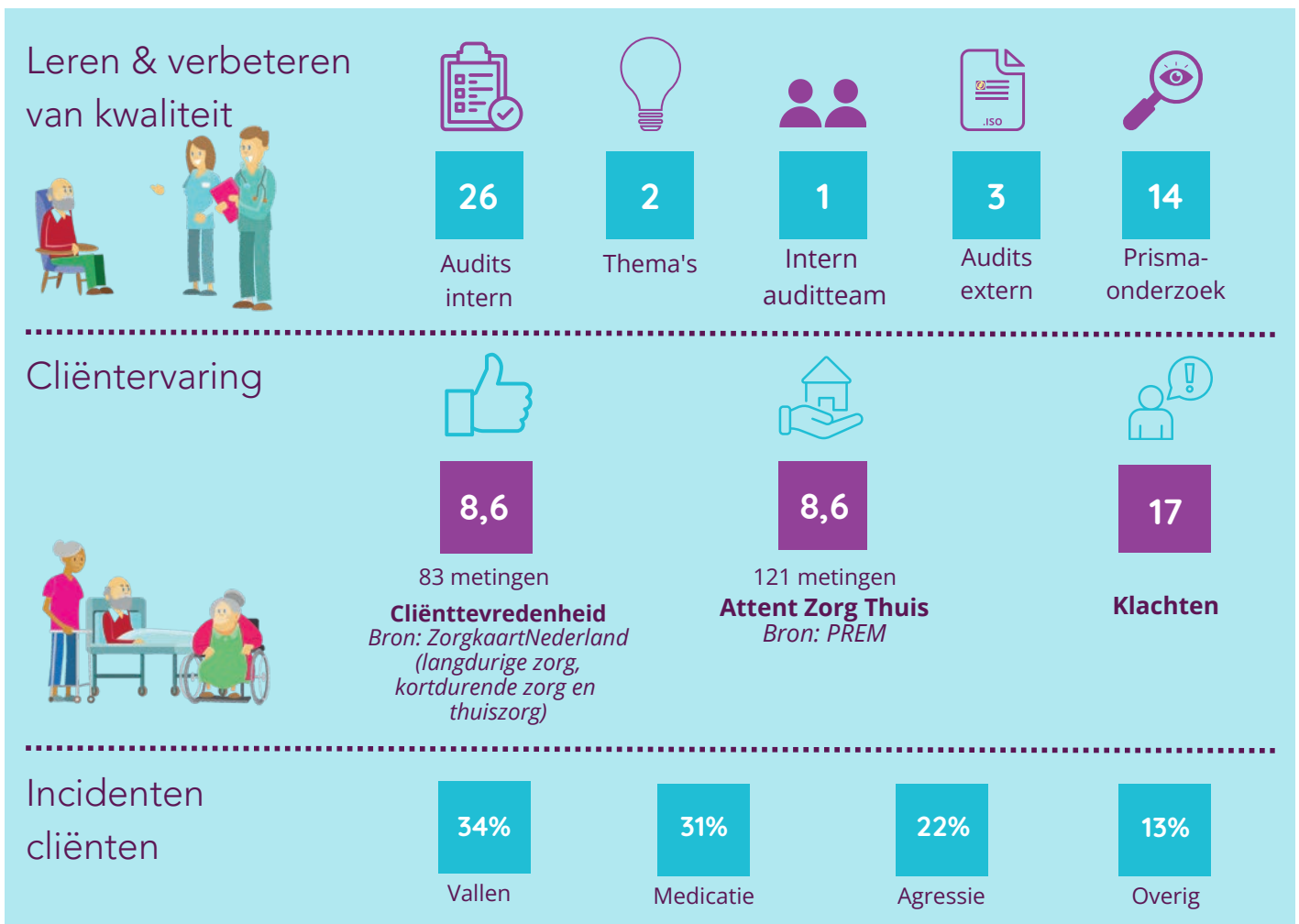
De auditoren benoemde speciaal de energie en betrokkenheid die zij hebben ervaren in de gesprekken met medewerkers. De audit werd daarmee niet

alleen een toetsmoment, maar ook een kans om de mooie kanten van ons werk en onze organisatie zichtbaar te maken. Daarnaast waren zij positief verrast over hoe onze nieuwe strategie al merkbaar leeft binnen de organisatie en actief wordt omarmd.

NEN7510

Zorginstellingen moeten voldoen aan regelgeving op het gebied van informatiebeveiliging. Attent vindt het belangrijk om continu te leren en wil aantoonbaar voldoen aan NEN7510.

In 2025 is hard gewerkt om de benodigde kennis, processen en beleid hiervoor te organiseren. Dat is gelukt en daarom kunnen we in 2026 stap voor stap starten met de gewenste periodieke beoordeling van de normen en de geselecteerde beheersmaatregelen.



Regionale samenwerking voor de toekomst van de ouderenzorg in Arnhem en omstreken

De demografische ontwikkelingen in de regio Arnhem vragen om een gezamenlijke en toekomstgerichte aanpak. Deze opgave heeft geleid tot een hechtere samenwerking tussen zorg- en welzijnsorganisaties, waarbij partijen steeds nadrukkelijker de krachten bundelen. Zo ontstaat een sterk regionaal netwerk dat gericht werkt aan duurzame en passende ouderenzorg.

Zeven V&Vorganisaties in de regio Arnhem (Liemerije, Attent, Pleyade, Rijnwaal, Innoforte, Stichting Samen Zorgen, DrieGasthuizenGroep) werken al jarenlang samen aan het versterken van de ouderenzorg. In de afgelopen jaren is deze samenwerking verder geïntensiveerd, mede door de toenemende complexiteit van de regionale opgaven. Veel van deze vraagstukken overstijgen de mogelijkheden van individuele organisaties en vragen om een gezamenlijke, toekomstbestendige aanpak. In 2023 formuleerden de bestuurders van zeven V&Vorganisaties een gezamenlijke regiovisie. Deze regiovisie geeft richting aan het duurzaam organiseren van ouderenzorg in de regio en vormt het fundament voor alle samenwerking-sinitiatieven.

De kern van de samenwerking is: *“Samen, tenzij...”*, in lijn met de landelijke beweging uit het Generiek Kompas, waarin netwerkzorg, samen beslissen en kwaliteit van bestaan centraal staan. Voor cliënten betekent dit betere afstemming tussen organisaties en sneller passende ondersteuning waardoor ouderen minder vaak tussen wal en schip vallen.

Binnen de regio zijn diverse samenwerkingsclusters actief, te weten:

- Samen in de Wijkzorg - samenwerking binnen de thuiszorg
- De samenwerking tussen de V&V-organisaties en Rijnstate Ziekenhuis
- Het regionale samenwerkingsverband tussen de zeven deelnemende V&V-organisaties

Deze clusters worden verderop nader toegelicht.

Terugblik op de regionale samenwerking

Ontwikkelingen in de regiovisie

De regiovisie uit 2023 gaf antwoord op kernvragen.

Zoals:

- Hoe houden we zorg voor ouderen toegankelijk?
- Hoe borgen we kwaliteit en kwaliteit van leven?
- Hoe blijft de zorg economisch houdbaar?
- Wat is onze rol als gezamenlijke zorgaanbieders in de regionale opgave?

De visie benoemde de noodzaak om de maatschappelijke opgave op te knippen in behapbare thema's, “de olifant in stukjes snijden”, die via verschillende tafels, coalities en bestuurdersopdrachten werden uitgewerkt.

Samenwerkingsstructuur

In het afgelopen jaar werkten bestuurders maandelijks samen aan grote thema's en brachten deze gericht onder bij de juiste tafel of coalitie. De werkstructuur is projectmatig, met een duidelijke opdracht, een bestuurlijke eigenaar en een terugkoppeling naar het bestuurlijk overleg.

Er zijn **drie hoofdclusters** ontstaan waarin de samenwerking zich verder heeft ontwikkeld. Deze structuur heeft het mogelijk gemaakt om stappen te zetten die afzonderlijke organisaties niet hadden kunnen realiseren.



Cluster 1

Samen in de Wijkzorg

Dit cluster richt zich op het bieden van herkenbare en aanspreekbare wijkverpleging voor cliënten en verwijzers in huisartsenpostgebied Arnhem en omstreken, vanuit een samenwerkingsverband van ca. 25 organisaties die wijkverpleging bieden. De gezamenlijke ambitie is de toegang tot kwalitatief goede wijkverpleging te blijven borgen voor cliënten, door inzet van passende zorg, die samenwerkende organisaties op gelijkgerichte werkwijze uitvoeren.

De focus ligt op:

- Toegankelijkheid van zorg
- Het bieden van passende zorg
- Nauwe samenwerking met de ketenpartners: ziekenhuizen, huisartsen, apothekers
- Versterking eerstelijnszorg en regionale samenwerking m.b.t. acute zorg
- Efficiënte digitale aanmelding en inzicht in en sturing op wachtlijsten per wijk

Wat hebben we geleerd en wat heeft ons dat gebracht voor de samenwerking?

De professionals van de samenwerkende

organisaties **kennen elkaar**. Dat is cruciaal voor de samenwerking. Wijkverpleegkundigen voelen zich gezamenlijk verantwoordelijk voor het bieden van wijkverpleging aan de inwoners van onze regio die dat nodig hebben. Dagdagelijks verdelen ze de zorgaanvragen en waar nodig helpen ze elkaar. Wat in de praktijk lastig is en steeds aandacht vraagt: dat iedereen zich daadwerkelijk aan de afspraken houdt. En zo niet: elkaar aanspreken. Ook de bestuurders **kennen elkaar** en hebben **intensief geïnvesteerd** in een goede samenwerking. In het najaar werd duidelijk dat het ingediende IZA-Transformatieplan wél is goedgekeurd, maar de transformatiegelden op zijn. Dat betekende dat er geen financiële middelen beschikbaar waren voor Samen in de Wijkzorg. De bestuurders hebben zich opnieuw uitgesproken over het belang van onze samenwerking en de voortzetting daarvan. Met dat als belangrijke basis is er een weg voorwaarts ontwikkeld m.b.t. de financiering van Samen in de Wijkzorg. Een aantal jaren geleden zou dit niet mogelijk zijn geweest

Bereikte resultaten in 2025

- Gezamenlijke visie op passende zorg, vergroten zelfredzaamheid, inzet van hulpmiddelen en thuishetchnologie is

gedeeld en bekend.

- Veilige principes in de medicatieketen en regionale afspraken zijn beschreven en worden gedragen.
- Professionals zijn geschoold op Proactieve zorgplanning.
- Vergroten inzet van gespecialiseerde wijkverpleging voor het uitvoeren van medisch specialistische passende zorg en handelingen vanuit ziekenhuis Rijnstate.
- Nieuwe governance voor Samen in de Wijkzorg ontwikkeld en geïmplementeerd.

Vooruitblik 2026

- Verdere transitie in het leveren van passende zorg (transitiemiddelen aangevraagd (WOZO) m.b.t. reablement en MPT + inzet leefondersteuner).
- Duurzame afspraken maken m.b.t. de inzet van gespecialiseerde wijkverpleging voor het uitvoeren van medisch specialistische passende zorg en handelingen vanuit ziekenhuis Rijnstate.
- Versterking eerstelijnszorg, m.n. ontwikkeling hechte wijkverbanden en RESV.
- Bijdragen aan ambitie Wonen-Welzijn-Zorg in de verschillende gemeenten.
- Actualisering samenwerkingsovereenkomst en evaluatie ondersteunende

Vooruitblik op de regionale samenwerking

De komende periode staat in het teken van verdere uitvoering van de regiovisie; de onderstaande vier ontwikkelrichtingen zijn afgeleid van de gezamenlijke regiovisie en de projectmatige samenwerking binnen de drie clusters.

1. Versterken van integrale ouderenzorg

De verbinding tussen wijkzorg, ziekenhuis en V&Vorganisaties wordt verder uitgebouwd, met gezamenlijke triage, gegevensuitwisseling en regionale capaciteitsafspraken. Dit maakt het netwerk herkenbaar en merkbaar sterker voor cliënten.

2. Transformatie naar passende zorg

De regio werkt verder aan nieuwe woonvormen, preventieve aanpakken en zorgtechnologie, passend bij de landelijke beweging richting passende zorg.

3. Borging van kwaliteit en duurzaamheid

Gemeenschappelijke afspraken en

structurele evaluaties helpen om de regiovisie om te zetten in concrete en duurzame resultaten.

4. Blijvende bestuurlijke betrokkenheid

De maandelijkse bestuurlijke overleggen blijven een belangrijk moment voor richting, afstemming en gezamenlijke besluitvorming.

Leerpunten

• Regionale samenwerking vraagt om een duidelijke structuur én volharding.

De regio heeft geleerd dat een gedeelde regiovisie vooral effect heeft wanneer deze wordt vertaald naar concrete samenwerkingsclusters, bestuurlijke eigenaarschap en een vaste overlegstructuur.

Door te werken met duidelijke opdrachten, thematische tafels en maandelijkse bestuurlijke afstemming ontstaat voortgang op complexe vraagstukken die individuele organisaties niet zelfstandig kunnen oplossen.

- **Relaties en vertrouwen zijn randvoorwaardelijk voor voortgang.** De intensivering van de samenwerking laat zien dat investeren in onderling vertrouwen tussen bestuurders en professionals cruciaal is. Juist op momenten dat externe randvoorwaarden (zoals financiering) onzeker zijn, blijkt de kracht van een stevig netwerk waarin partijen elkaar kennen en blijven kiezen voor gezamenlijke verantwoordelijkheid.

Dilemma's

- **Samen sturen versus autonomie van organisaties.** Een blijvend dilemma is de balans tussen regionale afspraken en de ruimte voor individuele organisaties om eigen keuzes te maken. Regionale samenwerking vraagt om commitment en naleving van afspraken, terwijl organisaties ook hun eigen verantwoordelijkheden, cultuur en belangen houden.
- **Ambitie versus beschikbare middelen.** De gezamenlijke opgaven zijn groot en urgent, terwijl financiële en personele

Cluster 2

Samenwerking met Rijnstate

De samenwerking tussen de Zeven V&Vorganisaties met Rijnstate heeft zich met name geconcentreerd op betere doorstroming, crisiszorg en passende zorg op de juiste plek. Dit cluster speelt een belangrijke rol in het verminderen van druk op het ziekenhuis en het verbeteren van regionale samenhang rond kwetsbare ouderen.

Voor cliënten betekent dit dat zij sneller op de juiste plek terechtkomen en dat de overgang tussen ziekenhuis en V&Vzorg soepeler verloopt. Het Samenwerkingsverband Arnhem eo. wordt begeleid door Commitcare.

Onderwerpen binnen dit cluster zijn onder andere:

- Doorstroom en terugplaatsing naar V&V
- Crisisopnames en overlegstructuur
- Gezamenlijk ontwikkelen van transmurale arrangementen
- Versterking van geriatrische expertise ketenbreed

Bereikte resultaten in 2025

- Zes voorrang gevende projecten uitgewerkt en bestuurlijk belegd; vijf projecten zijn via de Snelle toets voor IZAtransformatiegelden ingediend (niet toegekend), één project (zorgcoördinatie via ROAZtransformatieplan) is wel gehonoreerd.
- Voor het coördinatiepunt is een meerjarig ontwikkelpad vastgesteld: proceswijziging in het verwijzingsproces, sterkere verbinding met verwijzers/organisaties, positionering

als kennis- en ondersteuningspunt, en toewerken naar centrale toewijzing in de ANWuren binnen de acute intramurale ouderenzorg.

Vooruitblik 2026

- Doorontwikkeling coördinatiepunt conform plan (proces, positionering, centrale ANWtoewijzing).
- Nieuwe samenwerkingsbasis met Menzis voortzetten: inhoudelijke werkgroepen (gestart in Q1) met focus op openheid, vertrouwen en partnerschap; begin Q2 volgt prioritering van projecten en doorstart op de gekozen dossiers.
- Lopende afstemming via overlegtafels (inkopers, regiomanagers, medisch/paramedisch) om de doorstroom, crisiszorg en passende zorg op de juiste plek verder te verbeteren.

middelen beperkt en soms onzeker zijn. Dit vraagt voortdurende afwegingen in tempo, prioritering en haalbaarheid van regionale ambities.

Tot slot

De regionale samenwerking in Arnhem e.o. is de afgelopen jaren sterk gegroeid en heeft zich ontwikkeld tot een stevige, toekomstgerichte structuur.

Organisaties weten elkaar te vinden, pakken gezamenlijke opgaven op en maken tastbare stappen richting betere toegankelijkheid, kwaliteit en samenhang. De drie clusters vormen hiervan het hart.

Voor cliënten betekent deze samenwerking dat zorg steeds beter wordt afgestemd, sneller georganiseerd kan worden en dichter aansluit bij wat zij nodig hebben. Met verdere uitwerking van de resultaten en nieuwe ambities in de komende periode blijft de regio investeren in duurzame, passende en mensgerichte ouderenzorg.



Cluster 3

7 V&Vorganisaties

Dit cluster, gestart vanuit de zeven V&Vorganisaties, werkt aan strategische thema's uit de regiovisie.

Zoals:

- Regionale arbeidsmarkt en personele inzet
- Innovatie en digitalisering
- Woonzorgopgaven en toekomstige capaciteit
- Gezamenlijke kwaliteits- en beleidsontwikkeling



Het zorgt voor een gezamenlijke richting en krachtbundeling op onderwerpen die de toekomst van de ouderenzorg in de regio bepalen. Dit cluster wordt begeleid door P5Com.

Bereikte resultaten in 2025

- Structurele samenwerkingstafels opgezet (HR, ICT, Finance, Inkoop, Kwaliteit, Green Deal) waar professionals periodiek kennis delen en verbeterinitiatieven ontwikkelen.
- Gezamenlijke visie op regionale behandeling vastgesteld; vormt de basis voor de toekomstige inrichting van behandelzorg (uitwerking volgt in 2026 met betrokken professionals).
- Ambitie Wonen, Welzijn, Zorg uitgewerkt in een ambitiesdocument dat richting geeft aan de toekomstige ontwikkeling in de regio.

- Ontmoeting Raden van Toezicht: RvT-leden hebben regionale scenario's verkend en besproken.
- Bijeenkomst MT-leden: afstemming over lopende initiatieven en koers voor verdere samenwerking.

Vooruitblik 2026

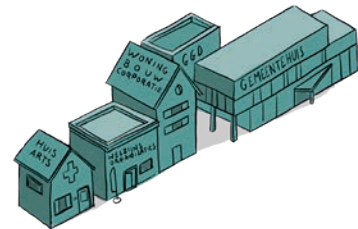
- Operationaliseren visie behandeling met multidisciplinaire teams en heldere regionale afspraken.
- Doorontwikkeling samenwerkings tafels naar gezamenlijke projecten met meetbare impact (o.a. personele inzet, gezamenlijke inkoop/ICT-standaardisatie, kwaliteits- en duurzaamheidsdoelen).
- Verdere concretisering Ambitie Wonen-Welzijn-Zorg in regionale programmering/capaciteitsafspraken.

Waar we in 2026 op inzetten

In 2026 vertalen we de beweging die in dit kwaliteitsbeeld zichtbaar wordt verder naar concrete keuzes, verbeteracties en samenwerkingen. Daarmee bouwen we voort op wat we hebben bereikt, én op wat cliënten, naasten en medewerkers ons hebben laten zien en ervaren in de dagelijkse praktijk.

Dit hoofdstuk laat zien waar we in 2026 bewust op inzetten en wat dat betekent voor het dagelijks leven van cliënten. De focus ligt op het versterken van wat van waarde is: eigen regie, passende ondersteuning, nabijheid van zorg wanneer dat nodig is en ruimte om te blijven leren. De vooruitblik maakt zichtbaar hoe

we onze ambities verder concretiseren binnen de drie vertrouwde richtingen - langer thuis, samen in de wijk; specialistische zorg, dichtbij; en een duurzame organisatie - en hoe deze samenkomen in het dagelijks handelen. In de kolommen hieronder laten we zien welke accenten we in 2026 leggen binnen onze koerslijnen.



1

EEN WAARDEVOL LEVEN

Van zorg naar leven - We verschuiven de focus van zorg en ziekte naar welzijn, participatie en positieve gezondheid.

Onze doelen op deze koerslijn:



- Ontwikkelen en uitvoeren van activiteitenprogramma's die bijdragen aan welzijn, participatie en positieve gezondheid van cliënten.
- Stimuleren van eigen regie en zelfredzaamheid bij ouderen door inzet van passende hulpmiddelen en begeleiding.
- Faciliteren van samenwerking tussen zorg-medewerkers, mantelzorgers en vrijwilligers om een hechte kring van ondersteuning te vormen.
- Werken vanuit kennis, kunde en professionele verantwoordelijkheid, met aandacht voor welzijn en een cultuur van reflectie en leren.

2

LANGER THUIS, SAMEN IN DE WIJK

Zorgzame wijken - We bouwen aan netwerken waarin ouderen langer thuis kunnen wonen met passende ondersteuning.

Onze doelen op deze koerslijn:



- Organiseren van wijkgerichte zorgteams die actief bijdragen aan zorgzame wijken, met speciale focus op gemeente Doesburg en gemeente Rheden.
- Bijdragen aan langer zelfstandig wonen van ouderen, mede door het inzetten van technologie en andere passende vormen van ondersteuning.
- Samenwerken met lokale partijen (gemeenten, huisartsen, woningcorporaties, welzijnsorganisaties) voor integrale ondersteuning in de wijk.
- Initiëren van projecten / of activiteiten die de verbondenheid van ouderen met hun buurt versterken.



Vooruitblik
op 2026

3

SPECIALISTISCHE ZORG, DICHTBIJ

Specialistische zorg, dichtbij - Zorg die dichtbij is ook wanneer het ingewikkeld wordt.

Onze doelen op deze koerslijn:



- Uitbouwen van regionale specialistische centra voor gerontopsychiatrie+, geriatrie revalidatie, complexe dementie, somatiek en palliatieve zorg.
- De consultatie- en adviesfunctie van de specialistische zorg van Attent actief zichtbaar maken in de regio door het aantal regionale consultatie- en adviesaanvragen te vergroten, kennisdeling te stimuleren en samenwerkingen met externe partners te intensiveren.
- Borgen van kwaliteit en toegankelijkheid van specialistische zorg door kennisdeling en samenwerking met ziekenhuizen en andere zorgorganisaties.
- Inzetten van methodisch werken en expertise, waarbij regie bij cliënt en naasten ligt.

4

DUURZAME ORGANISATIE

Duurzame organisatie - Investeren in mensen, kennis en voorzieningen.

Onze doelen op deze koerslijn:



- Uitvoeren en actualiseren van het Strategisch Vastgoedplan (SVP), gericht op toekomst-bestendige, duurzame en passende locaties die aansluiten bij onze zorgvisie. Dit omvat het vernieuwen van bestaande plannen en het realiseren van projecten die bijdragen aan kwaliteit, efficiëntie en duurzaamheid.
- Verminderen van administratieve lasten door procesoptimalisatie en digitale oplossingen.
- Doorontwikkelen van een programma voor professionele ruimte, flexibiliteit en ontwikkelmogelijkheden voor medewerkers. (Attent bekwaam)
- Vergroten van het zorgvolume en realiseren van een positief financieel resultaat door efficiënte en effectieve bedrijfsvoering onder andere door het uitvoeren van integraal capaciteitsmanagement.

